



Regelink

Ecologie  
& Landschap



# Nieuwsbrief 2018

## Regelink Ecologie & Landschap

Projecten en gebeurtenissen



## Effectieve maatregelen voor vleermuizen

Al sinds 2013 onderzoeken we de vleermuizen in het centrum van Sint-Michielsgestel. De gemeente wil het centrum namelijk aantrekkelijker maken en sloopt daarvoor onder andere een aantal gebouwen. Zo werd een supermarktgebouw in twee fasen gesloopt, om te zorgen dat de winkel kon blijven draaien.



We constateerden echter dat er in de gebouwen verschillende verblijfplaatsen van gewone dwergvleermuizen aanwezig zijn en die zijn bij wet beschermd. Wij hebben daarom geadviseerd om ruim voor de sloop vervangende verblijf-

plaatsen aan te bieden. Ook was ons advies om voor het slopen gewone dwergvleermuizen uit de gebouwen te weren. In het eerste te slopen deel van de supermarkt zijn grote gaten in de buitenmuren gemaakt om te zorgen dat de vleermuizen vertrekken. Voor het slopen van het tweede deel zorgden speciale 'exclusion flaps' dat de vleermuizen er wel uit konden, maar niet meer erin.

Uit onze monitoring blijkt gelukkig dat veel van de maatregelen prima werken. Zo is een belangrijk deel van vleermuiskasten die als vervangende verblijfplaats zijn opgehangen door vleermuizen in gebruik. Ook het weren van vleermuizen uit te slopen gebouwen blijkt effectief. Zowel de grote gaten als de 'exclusion flaps' werkten goed; de vleermuizen waren ruim voor de sloop vertrokken naar een ander onderkomen!

Projectleider: Peter Twisk  
E [peter.twisk@regelink.net](mailto:peter.twisk@regelink.net)  
T 06 553 26 811



## Grootschalig inventariseren voor Staatsbos Natuurmonumenten

Terreinbeheerders moeten eens in de 6 of 12 jaar hun gebied laten inventariseren, als ze hun Subsidie Natuur & Landschap (SNL) willen behouden. De te inventariseren soortgroepen zijn afhankelijk van het subsidiepakket. Afgelopen jaar inventariseerden we voor Staatsbosbeheer en Natuurmonumenten enkele natuurgebieden: onder andere een deel van de Oostvaardersplassen, drie forten en het vechtdal, .

Zo'n allesomvattende inventarisatie is een hele operatie. We hebben dagvlinders, libellen en sprinkhanen geïnventariseerd, maar ook planten en broedvogels. We zijn daar

## sbeheer en

met een groot aantal collega's maandenlang mee bezig geweest, zowel uit ons eigen bedrijf als uit onze flexibele schil.

Op plantengebied bijvoorbeeld zijn er diverse soorten inventarisaties nodig. Zo deden we florakaracteringen op het niveau van soorten, vegetatiekarteringen waarbij in het hele gebied de plantengemeenschappen zijn vastgesteld, maar ook structuurkarteringen.

Het mooie aan de inventarisaties is dat je op bijzondere plekken komt, bijvoorbeeld tijdens een broedvogelinventarisatie in 'Het verdronken bos' bij Tull en 't Waal. In het broedseizoen liepen we daar vijf keer een ochtendronde, waarbij

we een uur voor zonsopgang begonnen. En 's zomers is dat best vroeg! We liepen in banen door het gebied, 100 tot 300 meter uit elkaar. Dan kom je ook regelmatig bijzondere soorten tegen: blauwborsten, broedende haviken, spotvogels en bosrietzangers. Héél veel bosrietzanger. Maar het levert bovenal schitterende plaatjes op!

Projectleider: Arthur van Woerseem

E [arthur.vanwoerseem@regelink.net](mailto:arthur.vanwoerseem@regelink.net)

T 06 454 18 838





## Aardig gewend aan Wet natuurbescherming

Op 1 januari 2017, ging de nieuwe Wet natuurbescherming in werking. Grootste verandering was daarbij dat het bevoegd gezag voortaan bij de provincies kwam te liggen (behalve bij hoofdinfrastructuur). De provincies hebben inmiddels hun lijn gevonden binnen de nieuwe Wet natuurbescherming, merken we. Ze hebben lang nagedacht over hoe ze die moeten interpreteren en implementeren, maar daar zijn ze inmiddels uit.

In de praktijk kan elke provincie zijn eigen accenten leggen binnen de Wet natuurbescherming. Zo hebben Noord-Holland en Noord-Brabant soorten toegevoegd aan de lijst van beschermde dieren, bijvoorbeeld de kleine marterachtigen bunzing, wezel en hermelijn. Ook hebben sommige provincies juist soorten vrijgesteld in bepaalde periodes. Limburg vindt bijvoorbeeld dat het leefgebied van de hazelworm in de zomer niet beschermd hoeft te worden.

Bij Regelink Ecologie & Landschap hebben we een brede expertise in zowel de ecologie als de wetgeving. We gaan dan ook graag met provincies om de tafel zitten als dat zinvol is binnen een project. Inmiddels zijn we bij alle provincies langs geweest, dus we weten in het hele land welke accenten er liggen en waar we op moeten letten bij de vergunningverlening voor een project.

Projectleider: Heiko de Graaf  
E [heiko.degraaf@regelink.net](mailto:heiko.degraaf@regelink.net)  
T 06 552 61 911



Foto: Hazelworm.







## Landschappelijke ecologische systeemanalyse: nu ook met bodembioïogie

Bodem speelt natuurlijk een cruciale rol in natuurontwikkeling en natuurbeheer. Naast bodemchemie is ook het bodemleven heel belangrijk, maar ook bodemstructuur, hydrologie, cultuurhistorie, archeologie en vegetatie spelen een rol. Daarom hebben we samen met andere partijen het Adviesloket Bodem en Natuur opgericht!

In het najaar van 2017 zijn de eerste drie pilotprojecten uitgevoerd. Zo had It Fryske Gea een graslandperceel dat heischraal moest worden, Schapendobbe. Dat wilde niet erg lukken, onder andere door de dichte viltlaag. Conclusie was dat het toedienen van gezond bodemleven kansrijk lijkt om het heischrale grasland een impuls te geven. Als vervolg gaan we in 2018 op proefvlakken experimenteren met bekalken, vegetatie verwijderen en enten van bodemleven en maaisel uit gezond heischraal grasland. Zo kunnen we zien welke maatregel, of combinatie van maatregelen, het beste werkt.

Het eerste echte project gaat voorjaar 2018 van start. In een natuurcompensatiegebied bij Staphorst gaan we monsters nemen en analyseren en op basis daarvan maatregelen nemen om de natuurontwikkeling op gang te helpen.

Het adviesloket begeleidt terreineigenaren en natuurbeheerders door het hele traject van onderzoek en advies tot beheersmaatregelen, vergunningen en monitoring. De deelnemende partijen vullen elkaar goed aan.

[www.bodemennatuur.nl](http://www.bodemennatuur.nl)

\* Het Adviesloket Bodem & Natuur is een samenwerking tussen Holag, Vlechtwerk, Regelink Ecologie & Landschap, Datura Molecular Solutions en Groeibalans Bedrijfsecologie.

Projectleider: Ronald Cillekens

E [ronald.cillekens@regelink.net](mailto:ronald.cillekens@regelink.net)

T 06 153 75 232



**ADVIESLOKET**   
**BODEM & NATUUR**

ONDERZOEK • ANALYSE • ADVIES • UITVOERING HERSTELMAATREGELEN • MONITORING



## Grote bosmuizen in het Korenburgerveen

De Programma Aanpak Stikstof (PAS) is opgezet om de natuur te herstellen en economische ontwikkelingen mogelijk te maken in en rondom Natura 2000-gebieden, welke gevoelig zijn voor stikstofdepositie. Voor alle Natura 2000-gebieden zijn beheerplannen opgesteld, waarin beheermaatregelen zijn opgenomen die de kwaliteit van dat gebied moeten waarborgen.

Een van de Natura 2000-gebieden beheermaatregelen uitgevoerd worden in het kader van de PAS, is het Korenburgerveen bij Winterswijk. In dit gebied gaat Natuurmonumenten bezig met de uitvoering van ecologische herstelmaatregelen\*, zoals het stopzetten van bemaling en herinrichting van het gebied. Omdat deze maatregelen mogelijk gevolgen hebben voor de aanwezige flora en fauna, hebben we in opdracht van Natuurmonumenten diverse onderzoeken uitgevoerd in het gebied. Eén daarvan is een onderzoek naar de aanwezigheid van de grote bosmuis, een beschermde muizensoort die in Nederland alleen in het oosten en zuiden voorkomt.



Voor dit onderzoek zijn er het Natte bos, een onderdeel van het Korenburgerveen wat gekapt gaat worden, 100 muizenvallen (life traps) uitgezet. Deze vallen staan eerst een tijdje op “safe”. Dit houdt in dat het valmechanisme geblokkeerd is, waardoor muizen vrij in en uit de val kunnen lopen. Na deze ‘gewenningsperiode’ worden de vallen op scherp gezet en regelmatig gecontroleerd. De muizen worden na de controle direct weer vrijgelaten.

Naast wat algemene muizensoorten, zijn er inderdaad ook grote bosmuizen gevangen! De muizen bleken voornamelijk op de wat drogere grond voor te komen. Met deze kennis kan Natuurmonumenten bij de herinrichting van het gebied rekening houden met deze soort en bijdragen aan de verspreiding van de grote bosmuis naar andere delen van het land.

Projectleider: Judith Slagt  
E [judith.slagt@regelink.net](mailto:judith.slagt@regelink.net)  
T 06 114 30348



\* Voor deze maatregelen geldt een vrijstelling van het onderdeel gebiedsbescherming uit de Wet natuurbescherming, voor beschermde soorten hoeft geen ontheffing te worden aangevraagd, mits de maatregel in het beheerplan is vastgelegd. Wel zijn mitigerende of compenserende maatregelen aan de orde.

Foto links: Grote Bosmuis, Rudmer Zwerver/ Creative Nature Photography



## Evaluatie schapenbegrazing in het Fochteloërveen

Vorige winter een nieuw soort klus: de evaluatie van schapenbegrazing in het Drentse deel van het Fochteloërveen, in opdracht van Natuurmonumenten. Die wilde graag weten of de inzet van schapen het beoogde effect had, in het kader van de PAS. We bezochten het gebied, inventariseerden de begrazingsvlakken, en spraken met de betrokken partijen.

De inventarisatie betekende een serie fikse winterwandelingen door een niet altijd even gemakkelijk toegankelijk gebied. In alle begrazingsvlakken bekeken we grassen, andere kruiden als pitrus en zeggen, opslag van berk en grove den, en de hoeveelheid veenmossen. We beoordeelden we de vitaliteit van de hei en bekeken de aanwezigheid van ongewenste soorten, zoals de cranberry, Japanse duizendknoop, trosbosbes en adelaarsvaren.

In het interview met de herder hebben we ook de begrazingsvlakken doorgenomen op streefbeeld, ingezette begrazingsdruk en resultaten. Zowel de herder als de beheerder vertelden dat ze erg tevreden zijn over de werkwijze, de samenwerking, de communicatie en de resultaten. Natuurmonumenten is ook enthousiast over de inzet vanuit de stichting van mensen met een beperking voor extra werkzaamheden zoals boompjes verwijderen.

Projectleider: Lucia Schat

[E lucia.schat@regelink.net](mailto:lucia.schat@regelink.net)

[T 06 502 98 742](tel:0650298742)



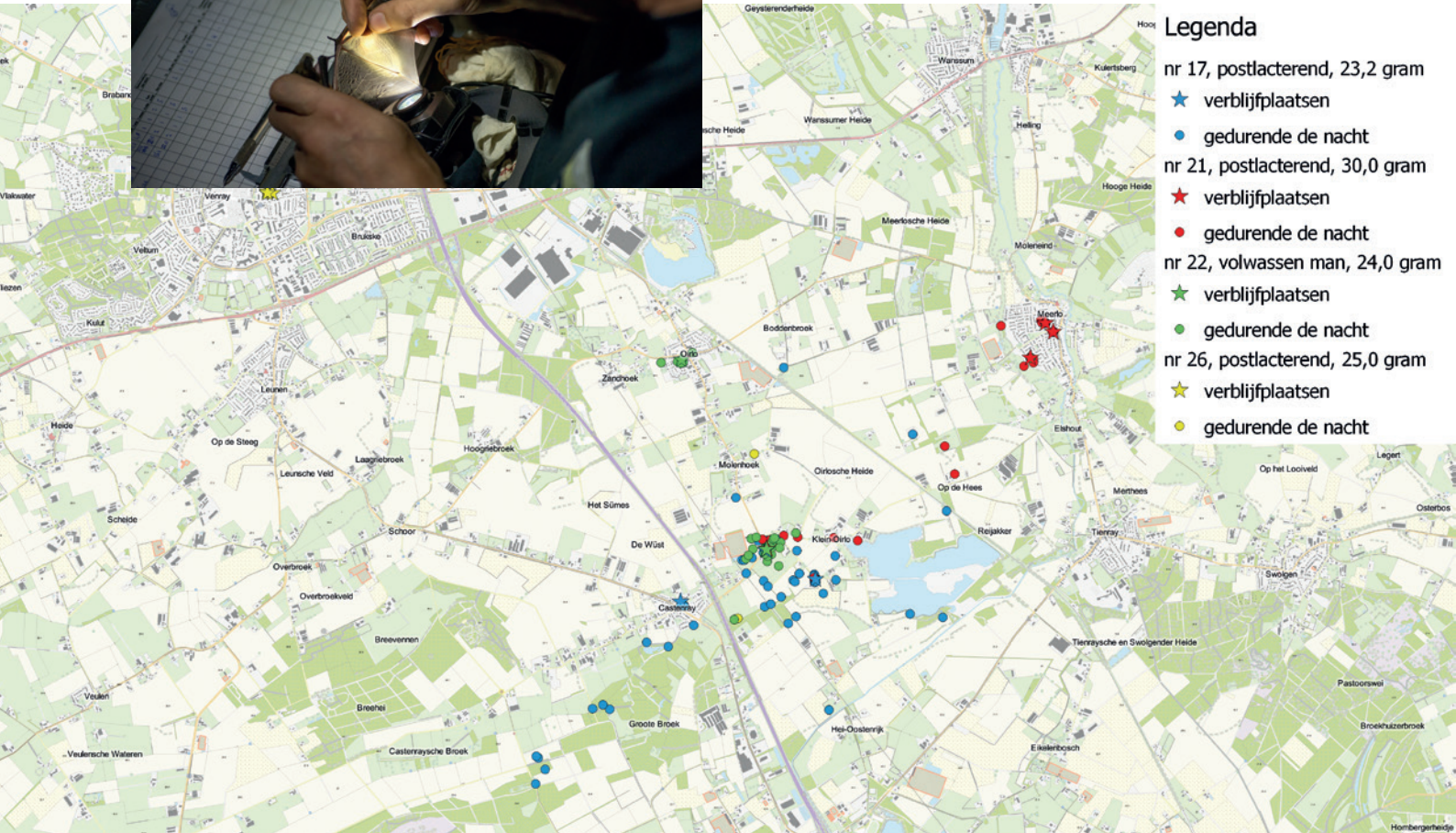


## Volg de laatvlieger! – Eerste telemetrische onderzoek naar laatvliegers in Nederland!

Afgelopen jaar hebben we samen met Natuurbalans een onderzoek uitgevoerd naar de laatvlieger. Het onderzoek is mogelijk gemaakt door de provincie Limburg. Het onderzoek ging vooral om het doen en laten van laatvliegers in de paarperiode. De laatvlieger is als soort interessant omdat er, voor een vroeger algemene soort, toch verdacht weinig bekend is over hun levenswijze en gedrag. De paarperiode in het bijzonder.

In de kerk van Castenray is sinds jaar en dag een kraamkolonie van laatvlieger aanwezig, welke al ruim 50 jaar gevolgd wordt door vrijwilligers. Het voordeel van deze locatie was dat ze sinds een aantal jaar nauwgezet gevolgd wordt door Jan Jeucken en er precieze data over de aantallen door het jaar heen beschikbaar zijn.

Wij konden dankzij die informatie precies timen wanneer het onderzoek moest starten, namelijk in augustus. De jonge dieren zijn dan zelfstandig en de vrouwtjes moeten in die periode paren en gaan op zoek naar een andere verblijfplaats. Het moment om te onderzoeken hoe het gedrag er in die periode uitziet.



In de periode augustus tot en met oktober zijn 15 vrouwtjes voorzien van een kleine radio zender. Door deze zender in de nacht te volgen wordt duidelijk waar ze foerageren, hoe ze door het landschap vliegen en waar de verblijfplaatsen liggen. Overdag zijn telkens de gezenderde dieren opgezocht. Door dit dagelijks te doen konden de verhuizingen bijgehouden worden.

Het project heeft zoveel data opgeleverd dat we nog steeds bezig zijn met het analyseren ervan. Interessante en voorlopige uitkomsten zijn er natuurlijk wel. Zo blijken de meeste gezenderde dieren de periode na de kraamperiode

individueel door te brengen, en dat doet vermoeden dat ze ook de winter als individu doorbrengen. Daarnaast blijven ze binnen 10 tot 15 km van de kraamverblijfplaats. Het is uiteraard de vraag in hoeverre laatvliegers uit andere kolonies hetzelfde gedrag vertonen, en het lijkt ook de moeite waard om te onderzoeken wat de mannetjes doen in deze periode. Kortom een onderzoek met fantastisch resultaat, en een hoop nieuwe vragen!

Projectleider: Thijs Molenaar  
E [thijs.molenaar@regelink.net](mailto:thijs.molenaar@regelink.net)  
T 06 553 26 810



Foto: Laatvlieger.





## Samenwerking ecoloog en aannemer loont bij ecoduct Goirle!

Afgelopen voorjaar werden we ingehuurd door aannemer Ploegam. Die moest een faunapassage ontwerpen over de Turnhoutsebaan bij Goirle, en daarvoor was ecologische inbreng natuurlijk essentieel. Het ecoduct dat we samen met het projectteam van Ploegam bedachten, won de aanbesteding met vlag en wimpel, en wordt in 2018 gebouwd.

De faunapassage werd aanbesteed via een Design&Construct-procedure: een vast bedrag en randvoorwaarden. Er moest een faunatunnel of een ecoduct komen. Een faunatunnel is veel goedkoper om aan te leggen, maar een ecoduct is toch echt beter, vooral voor hoofddoelsoort de ree. Daarom hebben we samen met technici van de aannemer wekenlang zitten tekenen en rekenen.

De samenwerking met de aannemer was uitstekend. Als

je helemaal aan het begin met elkaar om tafel gaat zitten, en de huidige en de toekomstige waarden samen bepaalt, maakt dat een groot verschil. Het hele proces loopt veel gemakkelijker, en het eindresultaat is goedkoper, mooier én natuurinclusief gebouwd.

Bij ecoducten is de omgeving natuurlijk minstens zo belangrijk. Op basis van de huidige routes van de reeën leiden we ze naar het ecoduct door op strategische plekken houtwallen, struweel, rasters en drinkpoelen aan te leggen. De vraag is natuurlijk of reeën het ecoduct ook echt gaan gebruiken. We gaan het bouwwerk dan ook de komende 10 jaar monitoren met wildcamera's.

Projectleider: Rik Schreurs  
E rik.schreurs@regelink.net  
T 06 552 05 702



Foto: Ontwerp ecoduct Goirle.



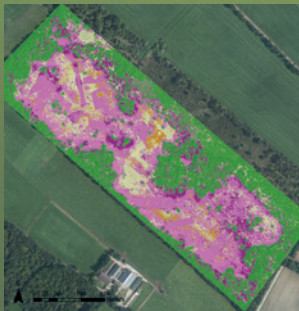


## Natuuronderzoek met drones

In 2017 hebben we twee praktijkonderzoeken uitgevoerd waarbij met behulp van drones vegetaties in kaart zijn gebracht.

### Leefgebied van het Gentiaanblauwtje

Samen met Staatsbosbeheer, Aeret en DRONExpert.nl is een praktijkonderzoek uitgevoerd naar potentieel leefgebied van het gentiaanblauwtje in Twente en de Achterhoek. Met behulp van een drone werden luchtbeelden gemaakt welke middels GIS (Geografisch Informatie Systeem) zijn omgezet in kaarten met daarop de aanwezige habitat-typen. Op die manier kan een overzicht verkregen worden van het potentiële leefgebied van het gentiaanblauwtje.



#### Markvelderveld vegetatieklassen

	Snavelbiesvegetatie
	Dopheivevegetatie
	Struikheivevegetatie
	Pijpestrootjevegetatie
	Bos en opstand

### Graslandfasen op vliegbasis Deelen

Om de vliegveiligheid te waarborgen, werkt de Bird Control Unit (BCU) van de Koninklijke Luchtmacht aan het voorkomen van vogelaanvaringen. Door het terrein met beheermaatregelen te verschrappen en in bepaalde graslandfasen te brengen, wordt het terrein minder aantrekkelijk gemaakt voor bepaalde soorten vogels. In het onderzoek hebben we een classificatiemethode ontwikkeld die de aanwezige graslandfasen in kaart brengt.

Projectleider: Chris Driessen  
E [chris.driessen@regelink.net](mailto:chris.driessen@regelink.net)  
T 06 142 27 163





## Gemeentebrede inventarisatie Purmerend

In 2014 hebben we de gemeente Purmerend geïnventariseerd op beschermde soorten. De gemeente Purmerend heeft ons gevraagd om dit onderzoek in 2017 te herhalen. Meer dan twintig medewerkers van onze organisatie hebben het afgelopen jaar de hele gemeente onder de loep genomen. In totaal werden 14 soorten waargenomen waar rekening gehouden moeten worden bij ingrepen.

Zowel de gemeente als initiatiefnemers kunnen de gegevens raadplegen en bij ruimtelijke ontwikkelingen in een vroegtijdig stadium rekening houden met de Wet natuurbescherming.

De resultaten van de inventarisatie zijn te raadplegen via:

FloraFaunaCheck.nl ✓

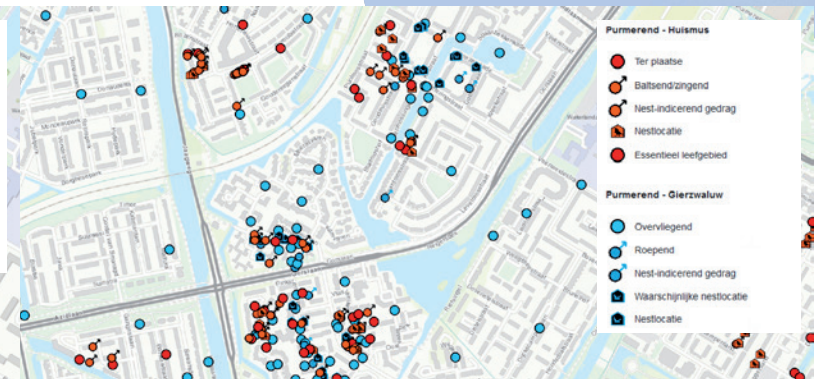
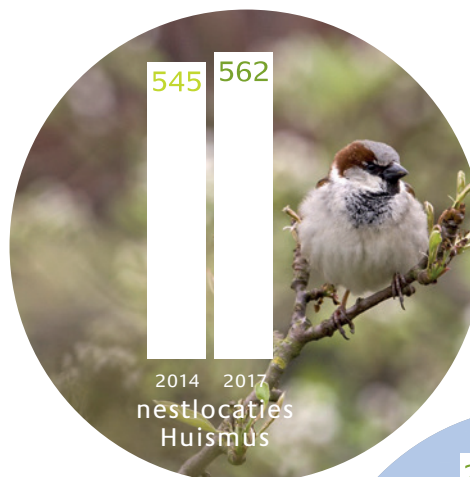
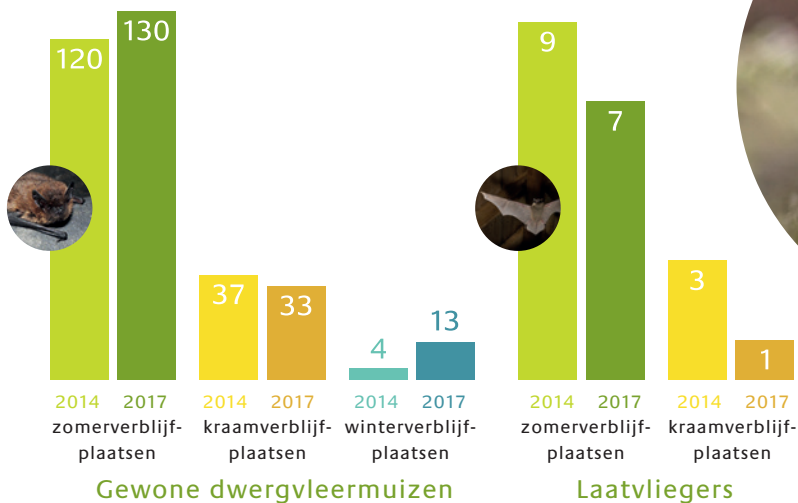
Projectleiders: Chris Driessen & Mischa van der Hout

✉ [chris.driessen@regelink.net](mailto:chris.driessen@regelink.net)

☎ 06 142 27 163

✉ [mischa.vanderhout@regelink.net](mailto:mischa.vanderhout@regelink.net)

☎ 06 451 69 804





## Vleermuisvriendelijke verlichting in Maastricht

Toen Maastricht besloot om de openbare verlichting langs de doorgaande wegen te vervangen door led-lampen, leek ze dat een goede gelegenheid om te onderzoeken wat dat zou betekenen voor de vleermuizen. Met alle groeves en vestingwerken rond de stad, is Maastricht immers een belangrijke hotspot voor overwinterende vleermuizen.

Ze vroegen ons om te inventariseren waar de belangrijkste vliegroutes en foerageergebieden van vleermuizen liggen. Ook zijn bestaande knelpunten en kansen in kaart gebracht. Met deze informatie hebben we advies gegeven over hoe de verlichting zo vleermuisvriendelijk kan worden afgesteld in relatie met de voor vleermuizen belangrijke gebieden in de stad.

Met een batdetector in de hand brachten we de vleermuizen langs alle doorgaande wegen in kaart, en via automatische batdetectors ook de

waterwegen. Op basis daarvan ontwikkelden we met de gemeente een verlichtingsregime. De nieuwe ledlampen bestaan uit een combinatie van witte en amberkleurige leds, waarbij de gemeente programmeert hoeveel leds er aan gaan, van welke kleur, en op welk tijdstip. Zo kunnen de lichten bijvoorbeeld in de spits felwit zijn, en in het holst van de nacht zacht amberkleurig.

Daarbij hebben we goed gekeken waar de belangrijkste migratieroutes liggen voor de vleermuizen die het meest lichtgevoelig zijn. Daar hebben we maatwerkadvies gegeven voor de verlichting, bijvoorbeeld om die lager te plaatsen, beter te richten of te verwijderen. Resultaat van al deze maatregelen: het leven voor vleermuizen is er in Maastricht aanzienlijk op vooruit gegaan!

Projectleider: Rik Schreurs  
E [rik.schreurs@regelink.net](mailto:rik.schreurs@regelink.net)  
T 06 552 05 702





## Hoe vergaat het kikkers en vissen in het boerenland: Deel 2

In 2016 hebben we voor het eerst voor BIJ12 een grootschalige inventarisatie uitgevoerd voor het meetnet Amfibieën en Vissen in het kader van het ANLb (Agrarisch Natuur en Landschapsbeheer). In 2017 mochten we, in samenwerking met RAVON, opnieuw aan de slag om de inventarisaties uit te voeren!

Op bijna 600 locaties in ruim 200 kilometerhokken hebben we onderzoek gedaan naar de aanwezigheid van de volgende doelsoorten: heikikker, rugstreeppad, poelkikker,

kamsalamander, bittervoorn en grote- en kleine modderkruiper. De hokken lagen op hun beurt weer verspreid over Groningen, Noord- en Zuid-Holland, Utrecht, Friesland, Overijssel en Gelderland. Een flinke klus waarbij we ook ons flexteam en enige externe expertise goed ingezet hebben.

Als onderdeel van het project zijn er ook twee excursies geweest. Eén waarin we samen met RAVON kennis en ervaring hebben uitgewisseld over de methodiek en determinatie. Tijdens de tweede excursie is de methodiek in de praktijk





voorgelegd aan de provincies, zodat zij ook inzicht konden krijgen in het project.

Met de resultaten van de inventarisaties worden trends berekend van de gemonitorde soorten in het via ANLb beheerde gebied en in agrarische gebieden die niet beheerd worden (referentiegebieden). Door deze trends met elkaar te vergelijken zal worden bekeken of er een effect van het agrarisch natuurbeheer te zien is. Hopelijk levert dit voor een of meer soorten een positief beeld op. Wij kwamen in

ieder geval veel leuke dingen tegen. Zo troffen we heikikker op veel nieuwe plekken aan. Zelfs op plekken waar de heikikker al een aantal jaar niet meer of nog niet eerder was waargenomen!

Projectleider: Jorna Arisz  
jorna.arisz@regelink.net  
06 294 03 048





## De Terogroep

Regelink Ecologie & Landschap is aangesloten bij de Terogroep. De Terogroep is een netwerk van groene organisaties die samen werken aan een ecologisch waardevollere, natuurlijkere en mooiere leefomgeving. Iedere organisatie werkt vanuit eigen expertise, identiteit en vakgebied.

De Terogroep faciliteert aangesloten organisaties in onder andere organisatieontwikkeling, administratie, IT voorzieningen en communicatie. Zo hoeven de medewerkers van de aangesloten organisaties zich niet bezig te houden met 'randzaken' en kunnen zij zich volledig richten op hun expertise.

Meer weten? Kijk dan op [www.terogroep.nl](http://www.terogroep.nl)



## Meer weten?

Neem dan vrijblijvend contact op met een van de ecologen van Regelink Ecologie & Landschap. Wij komen graag een keer bij u langs om van gedachten te wisselen of een korte presentatie te geven.

## Hoe zijn wij te bereiken?

☎ T 085-7737676

W [www.regelink.net](http://www.regelink.net)

## Volg ons op:

